

130

**GOVERNMENT OF ASSAM
HEALTH & FAMILY WELFARE (A) DEPARTMENT
DISPUR ::: GUWAHATI**

HLA.270/2020/130

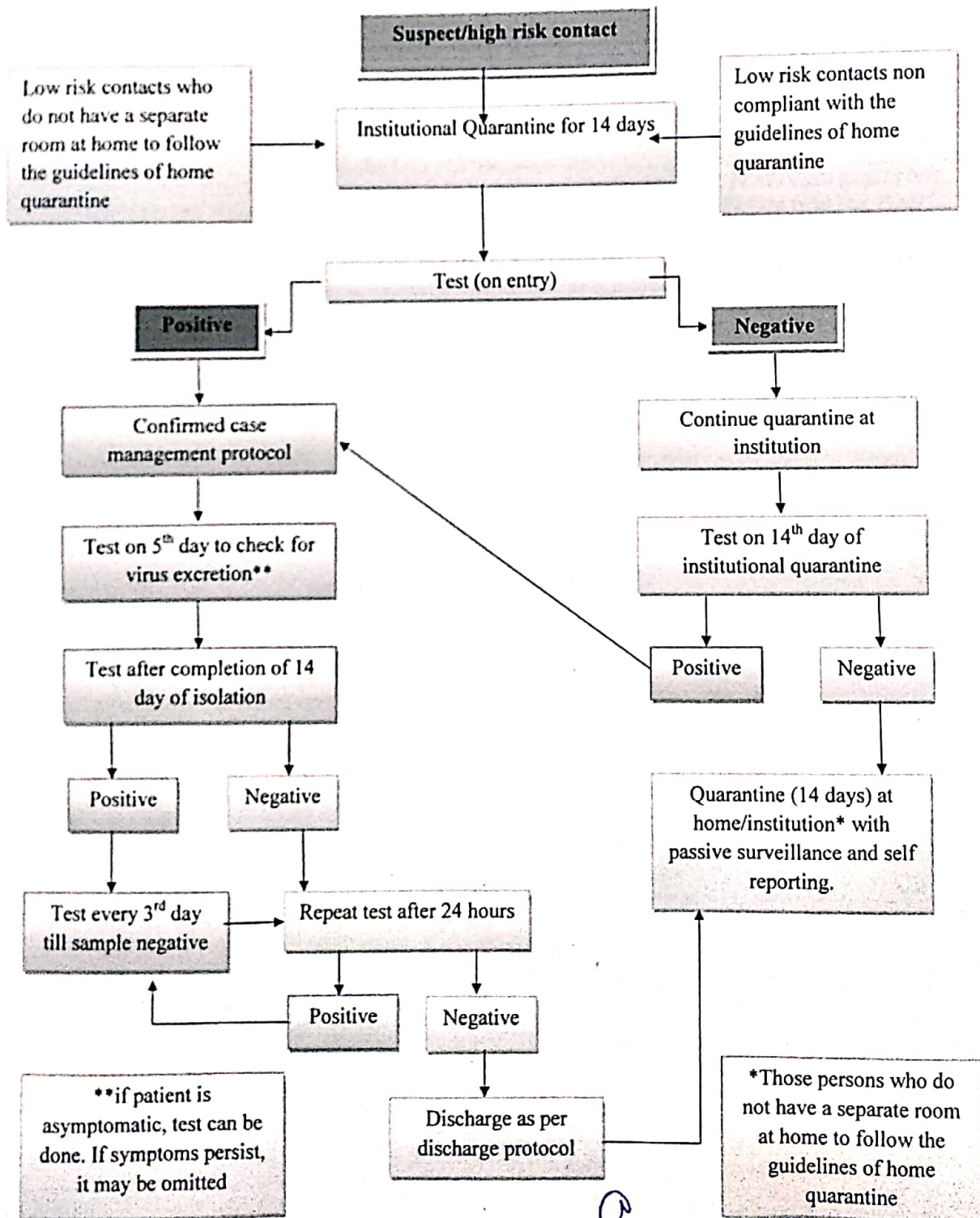
Dated Dispur the 10th April, 2020

STANDARD OPERATING PROCEDURE (SOP) FOR DISCHARGE FROM ISOLATION WARDS

In continuation of earlier order in respect of the Assam COVID-19 Discharge Board vide No. HLA 270/2020/102 dated 5th April, 2020, along with additional SOP for release from quarantine and protocol to be followed vide HLA.270/2020/116 dated 08/04/2020, certain guidelines and protocols are to be followed while discharging positive COVID-19 patients from isolation wards.

It is, therefore, felt necessary that an additional SOP is put in place to adhere to a common discharge policy with flowchart and a model discharge certificate for discharging COVID-19 patients from isolation wards.

PROCESS TO BE FOLLOWED FOR DISCHARGE FROM ISOLATION WARDS



Management flowchart for COVID 19 suspects

Types of contact

A. High Risk Contact

- Touched body fluids of the patient (Respiratory tract secretions, blood, vomit, saliva, urine, faeces)
- Had direct physical contact with body of the patient including physical examination without PPE.
- Touched or cleaned the linens, clothes, or dishes of the patient.
- Lives in the same household as the patient.
- Anyone in close proximity (within 3 ft) of the confirmed case without precautions.
- Passenger in close proximity (within 3 ft) of a conveyance with a symptomatic person who later tested positive for COVID-19 for more than 6 hours.

B. Low risk contact*

- Shared the same space (Same class for school/worked in same room/similar and not having a high risk exposure to confirmed or suspect case of COVID-19).
- Travelled in same environment (bus/train/flight/any mode of transit) but not having a high-risk exposure.

*** For low risk contacts, total 28 days home quarantine is to be done. For first 14 days, active surveillance shall be done with the help of front line workers (FLWs). For the next 14 days, passive surveillance and self reporting is to be followed. On the 28th day, FLWs shall go and collect the self reporting format and check the person for any symptoms before releasing from surveillance.**

If the suspect develops any Influenza like illness/Severe acute respiratory infection symptoms, they shall report immediately to nearest health facility or call #104.

Copy of Model Discharge Certificate along with instructions for Home Quarantine with passive surveillance, are enclosed as annexure.

Principal Secretary to the Govt. of Assam
Health & Family Welfare Department

Memo HLA.270/2020/130-A

Dated Dispur the 10th April, 2020

Copy to :

1. The Chairman, Assam Administrative Tribunal.
2. The Chairman, Assam Board of Revenue.
3. The Chief Secretary, Govt. of Assam.
4. The Director General of Police, Assam.
5. The Principal Secretary to Hon'ble Chief Minister, Assam.
6. The Special Secretary to the Govt. of Assam, Health & FW (B) Department.
7. All Deputy Commissioners / Sub-Divisional Officers for information.
8. The Mission Director, National Health Mission, Assam.
9. The DME/DHS Assam for necessary action.
10. All Principal/Superintendents, Medical Colleges of Assam.
11. The SSO, IDSP, Assam, O/o National Health Mission, Assam.
12. All Joint Director of Health Services, Assam for necessary action.
13. The DSOs, IDSP, all districts for information and necessary action.
14. All Superintendents of District Hospitals.
15. P.S. to Hon'ble Minister, Health & FW Department, Govt. of Assam.
16. P.S. to Hon'ble Minister of State, Health & FW Department, Govt. of Assam.
17. Office Copy.

By order etc.

Commissioner & Secretary to Govt. of Assam
Health & Family Welfare Department

TREATMENT Given during Hospital Course:

CONDITION AT DISCHARGE:

- Fever : (Present/Absent) If Absent, Since When:.....
- Cough: (Present/Absent) If Absent, Since When:.....
- Difficulty Breathing: (Present/Absent) If Absent, Since When:.....
- Any Other Remarks:.....

Counter Signature of
Head of Service & Unit Registrar

Signature of Doctor i/c

Advice after Discharge

- 1) Continue 14 days of strict home (if there is facility for home quarantine) /institutional quarantine (if there is no facility for home quarantine), with passive surveillance and self monitoring of symptoms.
- 2) Wear triple layered surgical mask (change 8 hrly) and dispose mask in a closed bin.
- 3) Live in a single room with good ventilation.
- 4) Avoid close contact with family member.
- 5) Avoid sharing of utensils.
- 6) Keep hands clean and avoid outdoor activities.
- 7) Stay away from elderly people/children and pregnant.
- 8) If any symptoms of Fever/Cough/ Difficulty Breathing, immediately contact Frontline Health Worker or call '104.'

Medications to continue:

N.B. :-

- (i) Follow up visit at 2 weeks(date _____) and 4 weeks (_____)
- (ii) If any symptoms (fever/cough) please report at help line no _____.

Guidelines for Quarantine people and their family members with respect to the discharge from Quarantine facility and follow up action in the community

The Concerned Quarantine Person should:

- Provide details of your stay for next 14 days including the contact numbers.
- Obtain the contact details of officials of the quarantine health facilities for follow up and reporting in case of any issue.
- Stay in a well-ventilated single-room preferably with an attached/separate toilet. If no separate room is available, continue to stay in the facility quarantine for next 14 days.
- Needs to stay away from elderly people, pregnant women, children and persons with co-morbidities (Hypertension, Diabetes, Kidney disease) within the household. Restrict his/her movement within the house.
- Under no circumstances attend any social/religious gathering e.g. wedding, condolences.
- Wash hand as often thoroughly with soap and water or with alcohol-based hand sanitizer.
- Avoid sharing household items e.g. dishes, drinking glasses, cups, eating utensils, towels, bedding, or other items with other people at home.
- Use triple layer surgical mask all the time. Change the mask every 6-8 hours. Used masks should be disinfected using ordinary 5% bleach solution (150 gm in 1 litre of water) or sodium hypochlorite solution (1%) and then disposed of either by burning or deep burial.
- Use handkerchief while sneezing or coughing.
- If symptoms appear (cough/fever/difficulty in breathing), he/she should immediately report to the nearby health facility or CALL "104". Identify one care giver (among family members) who will only accompany you. He / she will wear mask and wash hands, every time he/ she comes in contact with you.
- Monitor your temperature twice daily.
- Retain the aircraft boarding pass/ rail ticket/ details of Journey by taxi (including contact number of drivers etc).
- Monitor your health for a period of next 14 days (after leaving the quarantine centre) and inform about your health to health workers at the end of 14 days.
- Allow attendance by health workers / respond to call received from Health functionaries. Keep their contact numbers handy.

Advice to other family members at home:

- Only an assigned family member should be tasked with taking care of the such person
- Avoid shaking the soiled linen or direct contact with skin
- Use disposable gloves when cleaning the surfaces or handling soiled linen of the person. Wash hands after removing gloves
- Visitors should not be allowed.
- Wash your hands with soap and water frequently.
- Proper disinfection of bed/tables/ room/ all personal belongings should be followed with 1% Sodium hypochlorite solution/1% bleaching solution (30 gm bleaching powder+ 1 litre of water). Wash used cloths with normal detergent powder.

IN EMERGENCY CALL "104"

Q



চিকিৎসালয়ৰ পৰা ছুটী দিয়াৰ শিফ্ত গৃহ-অসংক্রামকৰণ (Home Quarantine) অৱস্থাত পালন কৰিবলগীয়া কিছু সাৰধানতামূলক নিয়ামাৱলী-

গৃহ অসংক্রামকৰণ (Home Quarantine)ত আহক হৈ পলা যুক্তিজনৰ ক্ষেত্ৰত

- ১৪ দিন গৃহ-অসংক্রামকৰণ ক'ড কটাৰ আৰু সঠিক তথ্য স্বাস্থ্য সত্ৰী সকলক প্ৰদান কৰক তথা যোগাযোগৰ ফোন নম্বৰ দিয়ক।
- ছুটী দিয়া চিকিৎসালয়ৰ সংশ্লিষ্ট চৰকাৰী বিষয়াৰ তালিকা লওক যাক আপুনি যোগাযোগ কৰিব।
- বতাহ ভালদৰে চলাচল কৰাৰ লগতে শৌচালায় সংলগ্ন গৰা আকৃষ্টীয়া কোঠাত থাকক, যদি এই সুবিধা নাথাকে তেন্তে চিকিৎসালয়তে অতিৰিক্ত ১৪ দিন অতিবাহিত কৰক।
- ঘৰৰ বয়োগোষ্ঠ ব্যক্তি, গৰ্ভৱতী মহিলা, শিশু তথা মনুষ্যহ, উচ্চ বক্তচাপ, খাস প্ৰশ্বাস সত্ৰীয়া আৰু বুকুৰোগত আৰোগ্য ব্যক্তিৰ পৰা আঁতৰত থাকক।
- ঘৰৰ বাহিৰলৈ নগৈ ঘৰৰ ভিতৰতে সীমানক বান্ধি চলাচল কৰিব লাগে।
- যিকোনো পৰিস্থিতিতে সামাজিক/ধৰ্মীয়া সমাবেশত উপস্থিত নাপাৰিব।
- আহাৰ গ্ৰহণ কৰাৰ আগত আৰু কাঁহ, হাঁচি মৰাৰ পাছত তথা শৌচাগাৰ ব্যৱহাৰ কৰি আৰু যিকোনো স্থান স্পৰ্শ কৰাৰ পাছত হাত চাৰোৱা আৰু পানীৰে বা এলকহলমুক্ত হেণ্ড চেণিটাইজাৰেৰে কমেও ২০ ছেকেণ্ড ডালদৰে হাত পৰিস্কাৰ কৰিব।
- ঘৰৰ অন্যান্য সকলৰ সৈতে বন্ধৰা সামগ্ৰী যেনে কাছী-বাতি, গিলাচ-কাপ, চামুচ, গামোচা, বিচনাৰ আচৰাৰ বা অন্যান্য সামগ্ৰীসমূহ আদান প্ৰদান নকৰিব।
- সকলো সদস্যই তিনিভাগ পীয়া ছাৰ্ভিকেল মাস্ক ব্যৱহাৰ কৰিব। ৬-৮ ঘণ্টাৰ মূৰত মাস্কখন পৰিৱৰ্তন কৰিব। ব্যৱহাৰ কৰা মাস্কসমূহ ৫% ব্লিচিং পানী (১৫০ গ্ৰাম ব্লিচিং পাউদাৰ + ১ লিটাৰ পানী) অথবা ১% হাইপোক্লৰাইটৰে হীজাণুমুক্ত কৰি পুতি বা জ্বলাই নষ্ট কৰিব।
- হাঁচি বা কাঁহ মাৰোতে কম্বাল ব্যৱহাৰ কৰি নাক আৰু মুখ ঢাকি ল'ব।
- দিনত কমেও দুবাৰকৈ শৰীৰৰ উষ্ণতা চাওক।
- ভ্ৰমণৰ তথ্যপাতি সঠিককৈ ৰাখক যেনে উৰাজাহাজৰ টিকট, বেল'ৰ টিকট, টেলি আদিৰ বিষয় তথ্য (চালকৰ ফোন নং ইত্যাদি)।
- যদি স্বৰ উঠে, কাঁহ হয় বা উপাহ ল'বলৈ সমস্যা হ'লে ততালিকে ওচৰৰ স্বাস্থ্যকেন্দ্ৰত বা ১০৪ নম্বৰত যোগাযোগ কৰিব। যদি স্বাস্থ্যকেন্দ্ৰলৈ যাবলগা পৰিস্থিতি হয় তেন্তে আপোনাৰ লগত পৰিয়ালৰ এজন ব্যক্তি কোন ঘৰ তাক বিচাৰ কৰক, আৰু তেওঁ মাস্ক পৰিধান কৰিব আৰু আপোনাৰ সংস্পৰ্শলৈ আহিলে তেওঁ প্ৰতিবন্ধিত চাৰোৱাৰে ডালদৰে হাত ধুৱ।
- স্বাস্থ্যকেন্দ্ৰলৈ যোৱাৰ সঠিককৈ সঁহাৰি দিয়ক। তেওঁলোকৰ ফোন নম্বৰ হাততে পোহকৈ ৰাখক।
- ১৪ দিনৰ অন্তত আপোনাৰ স্বাস্থ্য সম্পৰ্কে স্বাস্থ্যকৰ্মীক জনাওক।

পৰিয়ালৰ সদস্য সকলৰ ক্ষেত্ৰত

- ১) পৰিয়ালৰ যিকোনো এজন সদস্যইহে আক্ৰান্ত ব্যক্তিগৰাকীক ওচৰৰ দায়িত্ব ল'ওক।
- ২) আক্ৰান্তজনে ব্যৱহাৰ কৰা কাপোৰ তথা হালৰ প্ৰত্যেক সংস্পৰ্শৰ পৰা আঁতৰি থাকক।
- ৩) ব্যক্তিজনে ব্যৱহাৰ কৰা কাপোৰ তথা আক্ৰান্তীয়া কোঠাত থকা যিকোনো বস্তু পৰিস্কাৰ কৰোতে ডিছপ'জিবেল ম্লোডত ব্যৱহাৰ কৰক।
- ৪) ম্লোডত ব্যৱহাৰ কৰাৰ পিচত হাত চাৰোৱাৰে ডালদৰে ধোৱক।
- ৫) অন্য ব্যক্তিৰ সংস্পৰ্শৰ পৰা আঁতৰত ৰাখক।
- ৬) ব্যক্তিজনে সদায় ব্যৱহাৰ কৰা বস্তুসমূহ যেনে বিচনা, টেবুল অন্যান্য সামগ্ৰী প্ৰতিদিনে সঘনায় ১% হাইপোক্লৰাইট বা ১% ব্লিচিং পানীৰে (৩০ গ্ৰাম ব্লিচিং পাউদাৰ + ১ লিটাৰ পানী) পৰিস্কাৰ কৰক।
- ৭) শৌচালয় ব্লিচিং বা ফেনাইলেৰে পৰিস্কাৰ কৰক।
- ৮) ব্যৱহাৰ কৰা কাপোৰ সমূহ বেলেগকৈ ঘৰতে সহজে পোৰা কাপোৰ খোৰা পাউদাৰ ব্যৱহাৰ কৰি ধুই ব'মত ডালদৰে শুকাওক।

স্বাস্থ্যকৰ্মী সমূহত ১০৪ নম্বৰত যোগাযোগ কৰক